

Mateřská škola Břeclav, Osvobození 1, příspěvková organizace

ROZBOR HOSPODAŘENÍ PŘÍSPĚVKOVÉ ORGANIZACE za rok 2021



Č.j.: MSOS 116/2022

Zpracovala: Bc. Eva Čevelová

26.04.2022

Osnova:

1. Základní údaje o organizaci	str. 3
2. Vyhodnocení úkolů, pro které byla PO zřízena	str. 5
3. Rozbor hospodaření	str. 6
4. Komentář k přehledu o plnění rozpočtu	str. 7
5. Péče o spravovaný majetek, investiční činnost, údržba a opravy, majetek a jeho inventarizace, pronájem nemovitého majetku	str. 8
6. Vyhodnocení přínosu doplňkové činnosti	str. 10
7. Peněžní fondy	str. 10
8. Pohledávky a závazky	str. 11
9. Souhrnné výsledky externích kontrol	str. 11
10. Vyhodnocení plnění povinného podílu o zaměstnanosti	str. 12
11. Poskytování informací o svobodném přístupu k informacím	str. 12

Přílohy:

- č.6 Doplňková činnost
- č.8 Pohledávky a závazky
- č.9 Tvorba a použití peněžních fondů
- č.10 Návrh na rozdělení hospodářského výsledku

1. ZÁKLADNÍ ÚDAJE O ORGANIZACI

Název školy	Mateřská škola Břeclav, Osvobození 1, příspěvková organizace
Adresa školy	Osvobození 47/1, 691 41 Břeclav 4
IČ	49 13 71 31
Bankovní spojení	KB 6530651/0100
Kapacita	85 dětí/4 třídy Využíváno: 72 dětí/3 třídy
Telefon	519 370 007
Mobil	721 726 217
E-mail	info@mstoporna.cz
Adresa internetové stránky	www.mstoporna.cz
Právní forma	příspěvková organizace
Zařazení do sítě škol / Rejstříku škol a škol. zařízení	27.01.1996 01.01.2005
Název zřizovatele	Město Břeclav
Součástí školy	mateřská škola + výdejna stravy od 01.12.2011
IZO ředitelství/ RED IZO	103 031 707/600 111 377
Ředitelka školy (statutární orgán)	Bc. Eva Čevelová
Přehled hlavní činnosti školy (podle zřizovací listiny) – účel zřízení	zabezpečení předškolního vzdělávání a rozvoje osobnosti dítěte předškolního věku podle zákona 561/2004 Sb. ve znění pozdějších předpisů

Předškolní vzdělávání je poskytováno na základě podmínek, které stanoví školský zákon, za nichž se vzdělávání a výchova uskutečňuje podle vymezených zásad a cílů. K tomu slouží soustava vzdělávacích programů. Rámcové vzdělávací programy stanoví zejména konkrétní cíle, formy, délku a povinný obsah vzdělávání, na který navazuje Školní vzdělávací program pro předškolní vzdělávání. Tento program si vytváří každá škola sama podle svých podmínek.

Naším úkolem je DOPLŇOVAT RODINNOU VÝCHOVU a obohacovat denní program dítěte. Podle lékařů, psychologů a pedagogů má předškolní vzdělávání obrovský význam, protože CO DÍTĚ PROŽIJE V PRVNÍCH LETECH ŽIVOTA A CO Z PODNĚTŮ OKOLNÍHO ŽIVOTA PŘIJME, JE TRVALÉ.

Filozofie školy: Spokojené a šťastné děti se spoustou vědomostí, dovedností a kulturních návyků, s citlivým vztahem k přírodě, dobře vybavené pro vstup do základní školy a do života.

Zaměření: Na přírodu s prvky ekologické výchovy, na rozvoj estetického citění a sociálního porozumění. Od roku 2008 jsme členem sdružení Mrkvička.

Provozní doba:

6:15–16:00 hodin

Pedagogické pracovnice 6: ve třídě KYTIČKY - Kateřina Rolníková,
Michaela Fabičovicová

ve třídě BERUŠKY - Bc. Eva Čevelová
Ivana Sítková +AP

ve třídě SLUNÍČKA - Pavla Rodryčová
Olga Klvačová +AP

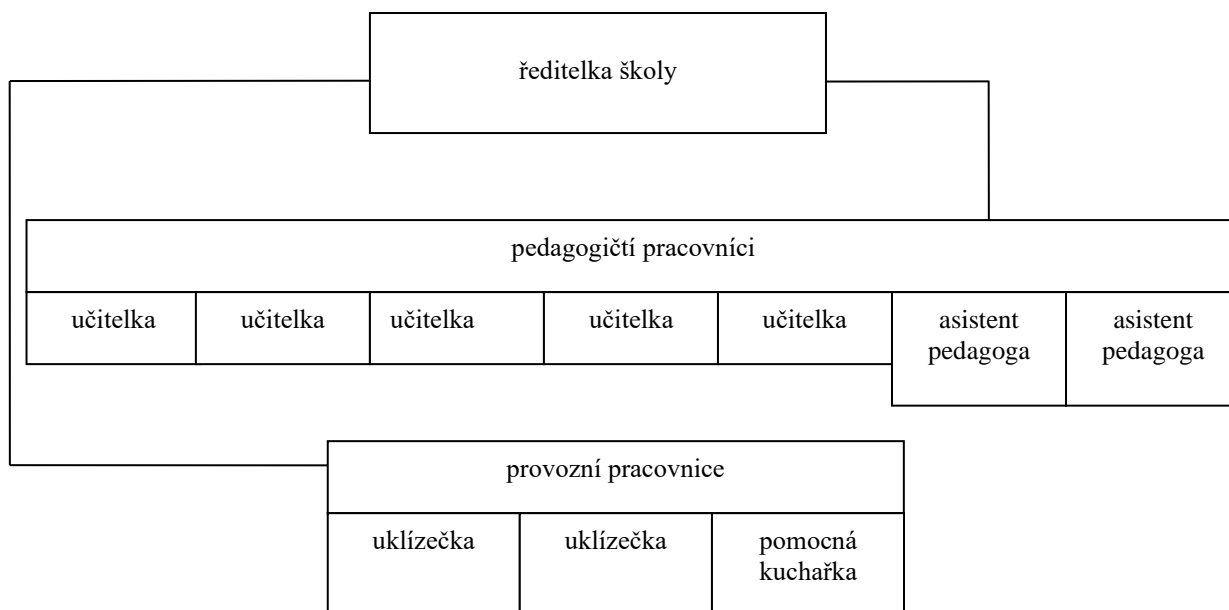
ve třídě MOTÝLCI - neobsazena

Od 01.01.2021 do 31.08.2021 2 **asistenti pedagoga:** Lenka Musilová, Bc. Lucie Sklenářová
Od 01.09.2021 1 asistent pedagoga: Pavlína Otýpková

Provozní pracovnice 3: školnice: Jana Dobrovičová, Nela Nováčková
pomocná kuchařka: Božena Horníčková

Externí spolupráce:
Výuka logopedie: Mgr. Barbora Lebdušková

Organizační schéma školy 2021:



- Od září 2021 bez jednoho asistenta pedagoga

2. VYHODNOCENÍ ÚKOLŮ, PRO KTERÉ BYLA PO ZŘÍZENÁ

Předškolní vzdělávání podporuje rozvoj osobnosti dítěte předškolního věku, podílí se na jeho zdravém citovém, rozumovém a tělesném rozvoji a na osvojení základních pravidel chování, základních životních hodnot a mezilidských vztahů. Předškolní vzdělávání vytváří základní předpoklady pro pokračování ve vzdělávání. Předškolní vzdělávání napomáhá vyrovnávat nerovnoměrnosti vývoje dětí před vstupem do základního vzdělávání a poskytuje speciálně pedagogickou péči dětem se speciálními vzdělávacími potřebami.

Na základě spokojenosti dětí a rodičů, podle hodnotící zprávy ČŠI z roku 2015 se nám daří naplňovat cíle, které jsme si stanovili v našem programu velmi dobře. Dosaženou úroveň se snažíme si udržet. Konkrétní vzdělávací nabídka je uspořádána do ucelených bloků.

1. ROZVÍJENÍ DÍTĚTE, JEHO UČENÍ A POZNÁNÍ
2. OSVOJENÍ SI ZÁKLADŮ HODNOT, NA NICHŽ JE ZALOŽENA NAŠE SPOLEČNOST
3. ZÍSKÁNÍ OSOBNÍ SAMOSTATNOSTI A SCHOPNOSTI PROJEVOVAT SE JAKO SAMOSTATNÁ OSOBNOST PŮSOBÍCÍ NA SVÉ OKOLÍ

Školní vzdělávací program pro předškolní vzdělávání s názvem „**Pojďme spolu objevovat svět**“ je vytvořen tak, aby byl v souladu s Rámcovým vzdělávacím programem pro předškolní vzdělávání, aby vycházel ze zkušeností pedagogického kolektivu a aby byl přizpůsobený naší lokalitě a tradicím. Obsah vzdělávání byl rozdělen do šesti tematických bloků s těmito názvy:

- Kdybych zůstal, kde jsem stál, nikoho bych nepotkal
- Když se kolem podívám, krásnou zemi uhlídám
- Zkoumám a vše pozoruji, svět techniky objevuji
- Kdo se rád baví, ať s námi slaví
- Buďme zdraví, buďme fit, dobře se nám bude žít
- Mám rád svoji českou zemi, život tady líbí se mi

Třídní vzdělávací programy, které vycházejí z našeho ŠVP PV jsou pravidelně vyhodnocovány, aby vedly k dosažení cílů a následně i kompetencí každým dítětem.

Kromě výchovy a vzdělávání je povinností organizace poskytovat odpovídající materiální a psychosociální podmínky, dodržovat životosprávu, pružně zajišťovat organizaci dne a řízení školy, spolupracovat s rodiči a jinými subjekty, zajistit vhodné podmínky pro děti se speciálně vzdělávacími potřebami stejně jako pro děti nadané, nabízet dostatečné množství aktivit a zajistit dětem bezpečné a důvěryhodné prostředí. Dětem je ponechán dostatek času pro jejich spontánní hry a činnosti, mohou se zapojit do řízených činností nabízených učitelkou. Spontánní a řízené činnosti jsou v rovnováze, vzdělávací nabídka je pravidelně obohacována dalšími aktivitami (divadlo, koncert, bruslení, výlet, odpolední akce s rodiči).

3. ROZBOR HOSPODAŘENÍ ZA ROK 2021

Výše rozpočtu organizace 2021 byla schválena ve výši 990 000,-- Kč z rozpočtu zřizovatele. Dalším příjmem jsou prostředky z doplňkové činnosti, ze státních fondů, svých fondů, z darů, z úplaty za vzdělávání, z dotací EU a ze státního rozpočtu.

I. Organizace hospodařila s majetkem ve výši:

Hmotný movitý majetek v hodnotě: 459.653,95 Kč

Drobný hmotný majetek v hodnotě: 2.579.063,04 Kč

Majetek v operativní evidenci: 831.729,06 Kč

I. Náklady celkem	Kč	6 789 670,64
z toho vybrané:		
materiál	Kč	157 546,10
energie	Kč	300 152,02
mzdy	Kč	4 208 353,00
odvody SP a ZP	Kč	1 386 038,00
ostatní sociální náklady	Kč	154 963,46
náklady z drobného dl. majetku	Kč	156 148,18
II. Výnosy celkem	Kč	6 789 670,64
z toho vybrané :		
příspěvky rodičů	Kč	227 255,00
dotace ÚSC	Kč	990 000,00
MŠMT	Kč	5 345 116,00
doplňková činnost	Kč	5 800,00
ostatní výnosy	Kč	92 788,64
III. Hospodářský výsledek	Kč	0

Příloha č.10

II. Čerpání účelových dotací dle jednotlivých účelových znaků a poskytovatele MŠMT:

ÚZ 33063

Účelová dotace v oblasti prioritní osy 3 Rovný přístup ke kvalitnímu předškolnímu, primárnímu a sekundárnímu vzdělávání, Operačního programu Výzkum, vývoj a vzdělávání (OP VVV) na projekty využívající zjednodušené vykazování nákladů

Schválená dotace	0 Kč
Čerpání 2016	0 Kč
Čerpání 2017	0 Kč
Čerpání 2018	0 Kč
Zůstává	0 Kč

ÚZ 33353

Účelová dotace na přímé výdaje na vzdělávání

Schválená dotace	5 345 116 Kč
Vyčerpáno	5 345 116 Kč
Nedočerpáno	0 Kč

III. Mzdové prostředky - průměrný plat v návaznosti na počet zaměstnanců

Celkové mzdy a platy zaměstnanců v tis. Kč:

- pedagogičtí pracovníci 37 946 Kč počet 8 (1-8/2021), 7 (9-12/2021)
- nepedagogičtí pracovníci 21 210 Kč 2
- školní výdejna 17 692 Kč 1

Covidová situace pokračovala i v roce 2021, kdy již 8.1.2021 začala první karanténa v naší škole, 19.01. 2021 následovalo uzavření další třídy, a v době jarních prázdnin se uzavřel zbytek školy. Pokračovala mimořádná opatření v souvislosti s vývojem epidemiologické situace ve výskytu onemocnění COVID-19 způsobené novým koronavirem s označením SARS-CoV-2 v Evropě která vyvrcholila uzavřením všech mateřských škol Vládou České republiky.

4. KOMENTÁŘ K PŘEHLEDU O PLNĚNÍ ROZPOČTU

Hospodaření příspěvkových organizací se řídí:

- příslušnými zákony a vyhláškami k hospodaření PO a k účetnictví,
- českými účetními standardy, metodickými pokyny atd.,
- ročním rozpočtem nákladů a výnosů a střednědobým výhledem rozpočtu,
- schváleným odpisovým plánem,
- plánem tvorby a čerpání peněžních fondů,
- stanoveným způsobem usměrňování mzdových prostředků.

Provoz a činnost MŠ byla financována jednak zřizovatelem školy, který hradí investiční a provozní náklady - topení, údržba, čisticí prostředky, telefony, služby pošt a peněžních ústavů, DDHM, materiál na opravy, kancelářský a ostatní materiál, cestovné, revize, odvoz odpadu, a jednak MŠMT prostřednictvím Krajského úřadu Jihomoravského kraje, který rozepisuje prostředky na neinvestiční výdaje (platy, odvody a věcné výdaje, vztahující se k předškolnímu vzdělávání) ve formě závazného rozpočtu školy. Současně škola přijímá úplatu od zákonných zástupců dětí ve výši 600,-Kč měsíčně. Pro děti, které plní povinnou školní docházku, je vzdělávání bezúplatné. V letošním roce byla úplata v období březen–duben nulová, v květnu krácená: mateřské školy byly Vládou České republiky uzavřeny od 01.03.2021. Od 12.04.2021 nastoupily předškolní děti s povinnou školní docházkou. Současně nastoupily za úplatu děti, jejichž zákonní zástupci byli součástí složek povolených mimořádným opatřením Ministerstva zdravotnictví. Zbývajícím dětem byl umožněn návrat do mateřských škol od 10.05.2021.

Mateřská škola všechny přijaté prostředky využívá v rámci svých možností optimálním způsobem, v souladu se zásadami 3E definovanými příslušnou legislativou, tedy účelně, efektivně a hospodárně.

Rozpočet byl čerpán průběžně v souladu s pravidly města Břeclav a schváleným rozpočtem a dostatečně pokrývá potřeby mateřské školy.

5. PÉČE O SPRAVOVANÝ MAJETEK, INVESTIČNÍ ČINNOST, ÚDRŽBA A OPRAVY, MAJETEK A JEHO INVENTARIZACE, PRONÁJEM NEMOVITÉHO MAJETKU

Péče o spravovaný majetek

Mateřská škola účtuje a eviduje dlouhodobý nehmotný majetek (nad 60 000 Kč), dlouhodobý hmotný majetek (nad 40 000 Kč), drobný dlouhodobý majetek (od 3 000 Kč do 40 000 Kč) a operativní evidenci (majetek od 1 000 Kč do 3 000 Kč).

Majetek oceňuje pořizovací cenou, reprodukční pořizovací cenou, o majetku účtuje, odpisuje dle odpisového plánu schváleného Radou města Břeclavi. Vyřazování majetku se provádí na základě vyřazovacího protokolu, ve kterém jsou vypsány jednotlivé vyřazované položky s odůvodněním jeho vyřazení a uvedením způsobu likvidace.

PO nabývá pouze majetek potřebný k výkonu činnosti, pro kterou byla zřízena, využívá jej, hospodárně pečuje o jeho zachování a rozvoj, udržuje jej a provádí jeho opravy. Chrání majetek před poškozením, ztrátou, zničením, odcizením nebo zneužitím, včas uplatňuje právo na náhradu škody, informuje zřizovatele o vzniku nároku nebo povinnosti z pojistné události, v souladu s příslušnými předpisy zabezpečuje revize a technické prohlídky majetku.

Investiční činnost

V roce 2021 nebylo potřeba převádět žádné finanční prostředky z rezervního fondu do investičního fondu. Z investičního fondu se čerpalo 46.796,75 Kč na pořízení klimatizace.

Údržba a opravy

Firmy VODO TOPO p. Kamila Haluzy, ELEK p. Františka Bartoše, malíř p. Jan Mucha a Roman Žůrek, p. Radda Pramos provádějí běžnou údržbu během celého roku. Sekání trávy a úpravu zeleně na školní zahradě firma AVE Břeclav. Kotelnu má v pronájmu TEPLLO Břeclav, s.r.o. O zabezpečovací zařízení se stará p. Prokeš.

Text	Firma	Částka	Činnost
Oprava ZTI, odpadů	Kamil Haluza	12 305,70 Kč	
Oprava plastových oken - promazání, prostříkání	Michal Radda	7 161,00 Kč	
Oprava vchodových dveří, seřizování			
Oprava nouzových svítidel - technické zhodnocení	František Bartoš - ELEK	8 528,00 Kč	
Oprava porevizních závad nouzových svítidel		4 743,00 Kč	
Malířské práce	Jan Mucha	25 465,00 Kč	
Žaluzie NI systém 102ks + montáž a demontáž starých žaluzií	Stínící technika s.r.o.	71 979,27 Kč	
Výměna pantů šatních skříněk	Milan Boleček	6 115,00 Kč	
Oprava střešní krytiny - pojistná událost - krupobití	Jaroslav Činčala	2 870,00 Kč	Poj.udál.
Malířské práce - oprava po zatečení, oprava schodiště a šatny po zatečení, výměna zatečených kaz	Jan Mucha	7 000,00 Kč	Poj.udál.

Budova prošla v minulých letech celkovou rekonstrukcí vnitřních a venkovních prostor. Provádí se běžné opravy, revize, obměňuje nábytek, ... Velká část financí byla použita na hračky a didaktické pomůcky, které svou kvalitou odpovídají pořizovací ceně.

- Hračky Alena Kučerová 12 370,--Kč
- iSophi education-pedagogická diagnostika dětí, SMART balíčky, tablety 75 270,--Kč
- Hračky pro děti TOYPEX 10 046,--Kč
- Ohňová show (Uspávání broučků) 4 500,--Kč
- Osobní počítač LYNX Office Ryzen 5 (ředitelna) 25 272,57 Kč
- Výměna žaluzií (52 oken) 71 979,27 Kč
- Značkovníky, sady značek, hodiny LOKKI 37 615,--Kč
- Stoly pro výtvarný materiál 8 960,--Kč
- Bukové židle pro děti 6 558,20 Kč
- Didaktické pomůcky a hračky Richard Najman 18 500,--Kč
- DZM Šternberk hry, hračky, pomůcky 10 460,--Kč
- JK expedition 7 988,--Kč

Majetek a jeho inventarizace

Inventarizace byla provedena v souladu s ustanoveními zákona č. 563/1991 Sb. o účetnictví v platném znění, vyhláškou č. 410/2009 Sb., kterou se provádějí některá ustanovení výše uvedeného zákona pro vybrané účetní jednotky a v souladu s prováděcí vyhláškou č. 270/2010 Sb., o inventarizaci majetku a závazků a Českými účetními standardy pro některé vybrané účetní jednotky, které vedou účetnictví podle vyhlášky č. 410/2009 Sb.

Pravidelná inventarizace majetku proběhla koncem kalendářního roku 2021. Při provádění inventur bylo postupováno podle vnitřní směrnice a plánu inventur, který byl včas zpracován a schválen ředitelkou PO. Dne 11.11.2021 byla jmenována inventarizační komise, která byla řádně proškolená, a která zodpovídá za organizaci, řízení a provedení inventarizace a dodržení ustanovení příslušných zákonů, vyhlášek a směrnic. Termíny inventur byly dodrženy.

Inventarizace proběhla v pořádku, podklady byly řádně připraveny. Zjišťování skutečného stavu majetku bylo provedeno fyzickým způsobem u majetku, kde je možné provést kontrolu vizuálně, podle inventárních čísel dle místních seznamů a inventárních knih, zejména přepočtem. Inventura cenin a pokladní hotovosti byla provedena přepočítáním poslední pracovní den kalendářního roku za přítomnosti pokladníka.

Skutečný stav majetku byl zjištěn a následně porovnán na účetní stav. U inventur byly přítomny osoby odpovědné za svěřený a následně převedený majetek. Bylo konstatováno, že veškerý majetek je účelně využíván. Majetek je řádně označen inventárními čísly. V případě chybějícího nebo nečitelného označení byla sjednána náprava. Pokud dojde k poškození majetku, jsou opravy prováděny neprodleně s ohledem na hospodárnost. Pokud se oprava jeví jako nerentabilní, podává se návrh na vyřazení. V případě další upotřebitelnosti majetku, je PO povinna nabídnout majetek ostatním PO. Provádíme podle potřeby během roku.

Pronájem nemovitého majetku

Naše organizace pronajímá kotelnu patřící k objektu společnosti TEPLO Břeclav, s.r.o. na základě řádné smlouvy ze dne 28.06.2011. Tato společnost zajišťuje dodávku tepelné energie a ohřev teplé vody pro celou budovu.

Pojistné události

V roce 2021 byla hlášená škodní událost, kdy se nečekaně prohnalo našim regionem 24.června tornádo. Byla poškozena zejména střecha, vnější omítka a na několika místech zateklo do budovy. Byly zapraveny a vymalovány poškozené stropy, vyměněny stropní kazety, částečně opravena střecha. Tyto pojistné události nejsou dosud dořešeny – čeká se na opravu venkovní omítky.

6. VYHODNOCENÍ PŘÍNOSU DOPLŇKOVÉ ČINNOSTI

Okruhem doplňkové činnosti dle zřizovací listiny naší PO je pronájem kotelny společnosti TEPLO Břeclav, s.r.o. ve výši 5 800,--Kč ročně. Výnos z doplňkové činnosti je zanedbatelný. V případě potřeby bude použit na opravu zařízení.

Příloha č.6

7. PENĚŽNÍ FONDY stav k 31.12.2021

Fond odměn: zůstatek 37 151,--Kč, tvorba ze zlepšeného hospodářského výsledku v roce 2021 byla ve výši 15.000,- Kč, na odměny pracovníků se v roce 2021 použilo 45.000,- Kč.

Rezervní fond: zůstatek k 31.12.2021 je 294 769,37 Kč a tvoří se ze zlepšeného hospodářského výsledku, v roce 2021 byl použit ve výši 42.415,64 na úhradu zhoršeného výsledku hospodaření. V budoucnu předpokládané čerpání na revitalizaci školní zahrady v rámci směny pozemků mezi soukromým sektorem a Městem Břeclav.

Dále v roce 2021 čerpáno z darů 25 000,--Kč.

FKSP: zůstatek k 31.12.2021 je 57 083,66 Kč - tvorba přídel z mezd - použití na příspěvek na stravování, dary k pracovnímu výročí, rekreaci, kulturu a sport, na zlepšení pracovního prostředí a na zdravotní péči zaměstnanců.

Čerpání je upraveno Zásadami čerpání na příslušný kalendářní rok.

Investiční fond: konečný zůstatek činí 112 474,53 Kč-tvorba z odpisů-čerpán na pořízení klimatizace do třídy Kytíček (ve výši 46 796,75 Kč).

Fondy jsou vždy kryté peněžními prostředky na účtech organizace.

Zůstatky peněžních fondů se po skončení roku převádějí do následujícího roku.

Převod finančních prostředků z rezervního fondu do fondu investic může organizace uskutečnit pouze se souhlasem rady města.

Příloha č.9

8. POHLEDÁVKY A ZÁVAZKY K 31.12.2021

Naše PO měla k 31.12.2021 drobné závazky v celkové výši 1.663,18 Kč, které byly splatné v 01/2022 a ve splatnosti byly uhrazeny.

Jednalo se o dvě faktury – O2 Czech Republic a Elis Textil Servis s.r.o.

Pohledávky k 31.12.2021 nejsou/nebyly.

Příloha č. 8

9. SOUHRNNÉ VÝSLEDKY EXTERNÍCH KONTROL

Na škole neproběhla v roce 2021 inspekční činnost.

Ze strany **zřizovatele MÚ Břeclav** uloženo zabezpečit **provedení externí prověrky účetní závěrky k 31.12.2020**. Prověrku provedla společnost **AUDIT-DANĚ, spol.s.r.o.** a proběhla distanční formou a prostřednictvím zřizovatele (předání potřebné dokumentace). Závěr zní:

Na základě naší prověrky jsme nezjistili žádné skutečnosti svědčící o tom, že přiložená účetní závěrka organizace Mateřská škola Břeclav, Osvobození 1, příspěvková organizace není ve všech významných (materiálních) ohledech sestavena v souladu s českými účetními předpisy.

Podle § 81 příslušného zákona - zaměstnavatelé s více než 25 zaměstnanci v pracovním poměru jsou povinni zaměstnávat osoby se zdravotním postižením ve výši povinného podílu těchto osob na celkovém počtu zaměstnanců zaměstnavatele. Povinný podíl činí 4 %.

V naší PO pracovalo k 31.12.2021 10 osob, tudíž nevzniká povinnost plnění povinného podílu dle tohoto zákona.

10. POSKYTOVÁNÍ INFORMACÍ PODLE ZÁKONA č. 106/1999 Sb. O SVOBODNÉM PŘÍSTUPU K INFORMACÍM, ve znění pozdějších předpisů

Príspevkové organizace jsou povinny zveřejňovat a poskytovat informace podle zákona o svobodném přístupu k informacím. Príspevkové organizace mají tak povinnost:

- zveřejňovat informace dle § 5 odst. 1 zákona,
- ve svém sídle v úředních hodinách zpřístupnit informace dle §5 odst. 2 zákona
- poskytovat informace na základě žádostí (viz §14 a násl.)

Vedení mateřské školy umožní k nahlédnutí Zřizovací listinu, vč. jejích dodatků, popis organizační struktury, Školní vzdělávací program, a to na základě předchozí žádosti a domluvení termínu s ředitelkou školy. Výroční zprávy školy za uplynulá období jsou dostupné na webových stránkách školy.

Na základě povinnosti vyplývající z § 18 zákona č. 106/1999 Sb. v platném znění byl počet podaných žádostí o informace, počet vydaných rozhodnutí o odmítnutí žádosti, počet podaných odvolání proti rozhodnutí, opis podstatných částí rozsudku soudu, výčet poskytnutí výhradních licencí a další informace vztahující se k uplatňování tohoto zákona nulový.

Škola přijala a zodpověděla ústní, telefonické a e-mailové dotazy, jejichž obsah se týkal upřesnění dnů vydávání žádostí o předškolní vzdělávání, přijímání žádostí o předškolní vzdělávání, třídních schůzek, kulturních a sportovních akcí MŠ, akcí pořádaných školou, a dalších činností školy, které nebyly podle zákona č. 106/1999, a tedy v souladu se zákonem nejsou evidovány.

Od 25.05.2018 vstoupilo v platnost nové nařízení o ochraně osobních údajů (GDPR = General Data Protection Regulation), které upřesňuje dosavadní pravidla pro práci s osobními údaji. Všechny pracovnice prošly řádným školením. Organizace může zpracovávat osobní údaje ve dvou rolích : správce nebo zpracovatel. Informace byly v dostatečném rozsahu umístěny na webové stránky školy.



Seznam použitých zkratk:

IČ	identifikační číslo (unikátní osmimístné identifikační číslo právnické osoby)
KB	Komerční banka
IZO	identifikační znak organizace, pod kterým je škola uvedena v rejstříku škol
RED IZO	identifikátor škol a školských zařízení v Česku
RVP PV	Rámcový vzdělávací program pro předškolní vzdělávání
AP	asistent pedagoga
MŠMT	Ministerstvo školství, mládeže a tělovýchovy České republiky
ČR	Česká republika
PO	příspěvková organizace
MÚ	Městský úřad Břeclav
ÚZ	úcelový znak (v účetnictví)
EU	Evropská unie
SP	sociální pojištění
ZP	zdravotní pojištění
ÚSC	Územní samosprávný celek
FKSP	Fond kulturních a sociálních potřeb

Název organizace: Mateřská škola Břeclav, Osvobození 1, příspěvková organizace

IČ: 49137131

Číslo organizace: 4011

Doplňková činnost dle jednotlivých okruhů

Okruhy doplňkové činnosti dle zřizovací listiny	Výnosy k 31.12.2020	Náklady k 31.12.2020	Daň z příjmů (účet 591)	Dodatečné odvody daně z příjmů (účet 595)	Hospodářský výsledek po zdanění k 31.12.2020
Pronájem kotelny	5 800,00	0,00	0,00	0,00	5 800,00
					0,00
					0,00
					0,00
					0,00
					0,00
					0,00
					0,00
					0,00
					0,00
					0,00
					0,00
					0,00
					0,00
					0,00
Doplňková činnost organizace celkem	5 800,00	0,00	0,00	0,00	5 800,00

Zpracoval: Ing. Markéta Hladká, dne 18.4.2022

Schválil: Bc. Eva Čevelová

Název organizace: Název organizace: Mateřská škola Břeclav, Osvobození 1, příspěvková organizace
 IČ: 49137131
 Číslo organizace: 4011

STAV POHLEDÁVEK A ZÁVAZKŮ PO LHŮTĚ SPLATNOSTI

POHLEDÁVKY PO LHŮTĚ SPLATNOSTI

Členění		Rok 2020 předchozí	Rok 2021 hodnocený	Rozdíl	
Pohledávky celkem				0,00	
z toho	Po lhůtě splatnosti	1 800,00	0,00	-1 800,00	
	v tom	do 30 dnů	1 200,00	0,00	-1 200,00
		do 60 dnů		0,00	0,00
		do 90 dnů	0,00	0,00	0,00
		do 1 roku			0,00
		do 3 let			0,00
		starší 3 let			0,00
		V soudním nebo exekučním řízení vymáháno			0,00
Částka vymožená soudně nebo v exekučním řízení v daném roce				0,00	
Pohledávky evidované v podrozvahové evidenci				0,00	

SOUPIS POHLEDÁVEK PO LHŮTĚ SPLATNOSTI STARŠÍCH NEŽ 1 ROK *

Datum vzniku pohledávky	Přesná identifikace dlužníka	Částka	Druh pohledávky	Stav vymáhání

ZÁVAZKY PO LHŮTĚ SPLATNOSTI

Členění		Rok 2020 předchozí	Rok 2021 hodnocený	Rozdíl	
Závazky celkem				0,00	
z toho	Po lhůtě splatnosti	8 565,00	0,00	-8 565,00	
	v tom	do 30 dnů	8 565,00	0,00	-8 565,00
		do 60 dnů		0,00	0,00
		do 90 dnů			0,00
		do 1 roku			0,00
		do 3 let			0,00
		starší 3 let			0,00
					0,00

SOUPIS ZÁVAZKŮ PO LHŮTĚ SPLATNOSTI STARŠÍCH NEŽ 1 ROK*

Datum vzniku závazku	Přesná identifikace věřitele	Částka	Druh závazku	Stav

Poznámka:

drobných pohledávek/závazků stejného druhu lze uvést pouze celkovou sumu s komentářem.

Přehled drobných pohledávek po lhůtě splatnosti menší než 1 rok:

Rodičovský příspěvek ve výši
 Rodičovský příspěvek ve výši
 Rodičovský příspěvek ve výši

Přehled drobných závazků po lhůtě splatnosti menší než 1 rok:

Zpracoval: Ing. Markéta Hladká, dne 18.4.2022

Schválil: Bc. Eva Čevelová

Název organizace: Název organizace: Mateřská škola Břeclav, Osvobození 1, příspěvková organizace
 IČ: 49137131
 Číslo organizace: 4011

**TVORBA A POUŽITÍ PENĚŽNÍCH FONDŮ PŘÍSPĚVKOVÉ ORGANIZACE
 NA ROK 2021**

FOND INVESTIC (416)	tis.Kč
Stav fondu investic k 1. 1. 2021	107 995,28
TVORBA FONDU:	
příděl z odpisů dlouhodobého majetku	51 276,00
investiční příspěvek z rozpočtu zřizovatele	
investiční dotace ze státních fondů	
výnosy z prodeje svěřeného DM	
dary a příspěvky od jiných subjektů	
výnosy z prodeje vlastního majetku PO	
převod z rezervního fondu	0,00
ZDROJE FONDU CELKEM	159 271,28
POUŽITÍ FONDU (přehled dle jednotlivých akcí):	
Klimatizace	46 796,75
POUŽITÍ FONDU CELKEM	46 796,75
Stav fondu investic k 31. 12. 2021	112 474,53
Změna stavu za rok 2021	4 479,25

Doplňující údaje k fondu investic	tis.Kč
Stav běžného účtu fondu investic k 31. 12. 2021 (účet 241 0416)	112 474,53
z toho:	
→Volné zdroje rezervované na použití v následujících letech (např. kumulace zdrojů na akce významnějšího charakteru)	
→Prostředky vyčleněné na případné spolufinancování akcí navržených ke schválení z rozpočtu MSK na reprodukci majetku	
→Prostředky blokované na případné předfinancování výdajů projektů spolufinancovaných s ESF	

FKSP (412)	tis. Kč
Stav FKSP k 1. 1. 2021	67 234,20
TVORBA FONDU:	
zákl. příděl dle vyhl. MF 114/2002 Sb,	83 893,46
náhrada škod a pojistná plnění od pojišťovny k majetku FKSP	
peněžní a jiné dary	
ostatní tvorba fondu	
ZDROJE FONDU CELKEM	151 127,66
POUŽITÍ FONDU:	
stravování	10 485,00
rekreace	36 337,00
kultura, tělovýchova, sport	0,00
sociální výpomoci	
peněžní a nepeněžní dary	0,00
penzijní připojištění	
úhrada části pojistného na soukromé životní pojištění	
pořízení majetku	
ostatní použití	47 222,00
POUŽITÍ FONDU CELKEM	94 044,00
Stav FKSP k 31. 12. 2021	57 083,66
z toho finančně kryto:	
Změna stavu za rok 2021	-10 150,54

REZERVNÍ FOND (413) ze zlepšeného výsledku hospodaření	tis.Kč
Stav rezervního fondu k 1. 1. 2021	214 534,59
TVORBA FONDU:	
zlepšený výsledek hospodaření	122 650,42
ZDROJE FONDU CELKEM	337 185,01
POUŽITÍ FONDU:	
úhrada zhoršeného výsledku hospodaření	42 415,64
úhrada sankcí	
posílení investičního fondu se souhlasem zřizovatele	0,00
překlenutí časového nesouladu mezi výnosy a náklady	
ostatní čerpání fondu	
POUŽITÍ FONDU CELKEM	42 415,64
Stav rezervního fondu k 31. 12. 2021	294 769,37
z toho finančně kryto:	
Změna stavu za rok 2021	80 234,78

REZERVNÍ FOND (414) z ostatních titulů	tis.Kč
Stav rezervního fondu k 1. 1. 2021	5 000,00
TVORBA FONDU:	
nespotřebované dotace z rozpočtu EU	0,00
nespotřebované dotace z mezinárodních smluv	0,00
peněžní dary účelové	
peněžní dary neúčelové	20 000,00
ostatní tvorba	
ZDROJE FONDU CELKEM	25 000,00
POUŽITÍ FONDU:	
úhrada zhoršeného výsledku hospodaření	
úhrada sankcí	
posílení investičního fondu se souhlasem zřizovatele	
překlenutí časového nesouladu mezi výnosy a náklady (414 064x)	
čerpání darů	25 000,00
čerpání dotací EU a mezinárodní smlouvy	0,00
čerpání k dalšímu rozvoji své činnosti	
ostatní čerpání fondu	
POUŽITÍ FONDU CELKEM	25 000,00
Stav rezervního fondu k 31. 12. 2021	0,00
z toho finančně kryto:	
Změna stavu za rok 2021	-5 000,00

FOND ODMĚN (411)	tis.Kč
Stav fondu odměn k 1. 1. 2021	67 151,00
TVORBA FONDU:	
příděl ze zlepšeného výsledku hospodaření	15 000,00
ZDROJE FONDU CELKEM	82 151,00
POUŽITÍ FONDU:	
požití fondu na překročení limitu prostředků na platy na odměny	45 000,00
POUŽITÍ FONDU CELKEM	45 000,00
Stav fondu odměn k 31. 12. 2021	37 151,00
z toho finančně kryto:	
Změna stavu za rok 2021	-30 000,00

Poznámka
 Tyto tabulky mají vazbu na účty fondů. V případě, že fondy nejsou finančně kryty, uveďte očekávanou výši finančního krytí k 31. 12. 20xx včetně zdůvodnění.

Fondy jsou k 31.12.2021 plně finančně kryty

Zpracoval: Ing. Markéta Hladká
 Dne 18.4.2022

Schwálil: Bc. Eva Čevelová

Název organizace: Název organizace: Mateřská škola Břeclav, Osvobození 1, příspěvková organizace
 IČ: 49137131
 Číslo organizace: 4011

Návrh na rozdělení výsledku hospodaření za rok 2021

v Kč

Výsledek hospodaření ve schvalovacím řízení			
výsledek hospodaření před zdaněním	- Kč	úhrada ztráty za předchozí léta	- Kč
daňová povinnost	- Kč	převod do rezervního fondu	- Kč
		převod do fondu odměn	- Kč
výsledek hospodaření po zdanění	- Kč	rozdělení VH celkem	- Kč

Pokud je výsledek hospodaření po zdanění záporný (tj. ztráta), zdůvodní organizace, proč ke ztrátě došlo.

Výsledek hospodaření po zdanění rozdělí příspěvková organizace v tomto pořadí

1. Pokrytí ztráty za předchozí léta.
2. Převod do fondu rezervního.

3. Případný převod do fondu odměn. V případě, že příspěvková organizace navrhuje do fondu odměn převést prostředky ve výši nad 20 % zlepšeného výsledku hospodaření, musí připojit písemné zdůvodnění výše navrhovaného převodu.

V Břeclavi dne 18.04.2022

Zpracoval: Ing. Markéta Hladká

Schválil: Bc. Eva Čevelová