

Mateřská škola Břeclav, Osvobození 1, příspěvková organizace

ROZBOR HOSPODAŘENÍ PŘÍSPĚVKOVÉ ORGANIZACE za rok 2022



Č.j.: MSOS 8/2023

Zpracovala: Bc. Eva Čevelová

02.03.2023

Osnova:

1. Základní údaje o organizaci	str. 3
2. Vyhodnocení úkolů, pro které byla PO zřízena	str. 5
3. Rozbor hospodaření	str. 6
4. Komentář k přehledu o plnění rozpočtu	str. 8
5. Péče o spravovaný majetek, investiční činnost, údržba a opravy, majetek a jeho inventarizace, pronájem nemovitého majetku	str. 8
6. Vyhodnocení přínosu doplňkové činnosti	str. 10
7. Peněžní fondy	str. 11
8. Pohledávky a závazky	str. 11
9. Souhrnné výsledky externích kontrol	str. 11
10. Vyhodnocení plnění povinného podílu o zaměstnanosti	str. 12
11. Poskytování informací o svobodném přístupu k informacím	str. 12

Přílohy:

- č.6 Doplňková činnost
- č.8 Pohledávky a závazky
- č.9 Tvorba a použití peněžních fondů
- č.10 Návrh na rozdělení hospodářského výsledku

1. ZÁKLADNÍ ÚDAJE O ORGANIZACI

Název školy	Mateřská škola Břeclav, Osvobození 1, příspěvková organizace
Adresa školy	Osvobození 47/1, 691 41 Břeclav 4
IČ	49 13 71 31
Bankovní spojení	KB 6530651/0100
Kapacita	85 dětí/4 třídy Využíváno: 75 dětí/3 třídy
Telefon	519 370 007
Mobil	721 726 217
E-mail	info@mspostorna.cz
Adresa internetové stránky	www.mspostorna.cz
Právní forma	příspěvková organizace
Zařazení do sítě škol / Rejstříku škol a škol. zařízení	27.01.1996 01.01.2005
Název zřizovatele	Město Břeclav
Součástí školy	mateřská škola + výdejna stravy od 01.12.2011
IZO ředitelství/ RED IZO	103 031 707/600 111 377
Ředitelka školy (statutární orgán)	Bc. Eva Čevelová
Přehled hlavní činnosti školy (podle zřizovací listiny) – účel zařízení	zabezpečení předškolního vzdělávání a rozvoje osobnosti dítěte předškolního věku podle zákona 561/2004 Sb. ve znění pozdějších předpisů

Předškolní vzdělávání je poskytováno na základě podmínek, které stanoví školský zákon, za nichž se vzdělávání a výchova uskutečňuje podle vymezených zásad a cílů. K tomu slouží soustava vzdělávacích programů. Rámcové vzdělávací programy stanoví zejména konkrétní cíle, formy, délku a povinný obsah vzdělávání, na který navazuje Školní vzdělávací program pro předškolní vzdělávání. Tento program si tvoří každá škola sama podle svých podmínek.

Naším úkolem je DOPLŇOVAT RODINNOU VÝCHOVU a obohacovat denní program dítěte. Podle lékařů, psychologů a pedagogů má předškolní vzdělávání obrovský význam, protože CO DÍTĚ PROŽIJE V PRVNÍCH LETECH ŽIVOTA A CO Z PODNĚTŮ OKOLNÍHO ŽIVOTA PŘIJME, JE TRVALÉ.

Filozofie školy: Spokojené a šťastné děti se spoustou vědomostí, dovedností a kulturních návyků, s citlivým vztahem k přírodě, dobře vybavené pro vstup do základní školy a do života.

Zaměření: Na přírodu s prvky ekologické výchovy, na rozvoj estetického cítění a sociálního porozumění. Od roku 2008 jsme členem sdružení Mrkvička.

Provozní doba: 6:15–16:00 hodin

Pedagogické pracovnice 6: ve třídě KYTIČKY - Kateřina Rolníková,
Olga Klvačová

ve třídě BERUŠKY - Bc. Eva Čevelová
Ivana Sítková

ve třídě SLUNÍČKA - Pavla Rodryčová
Michaela Fabičovicová

ve třídě MOTÝLCI - neobsazena

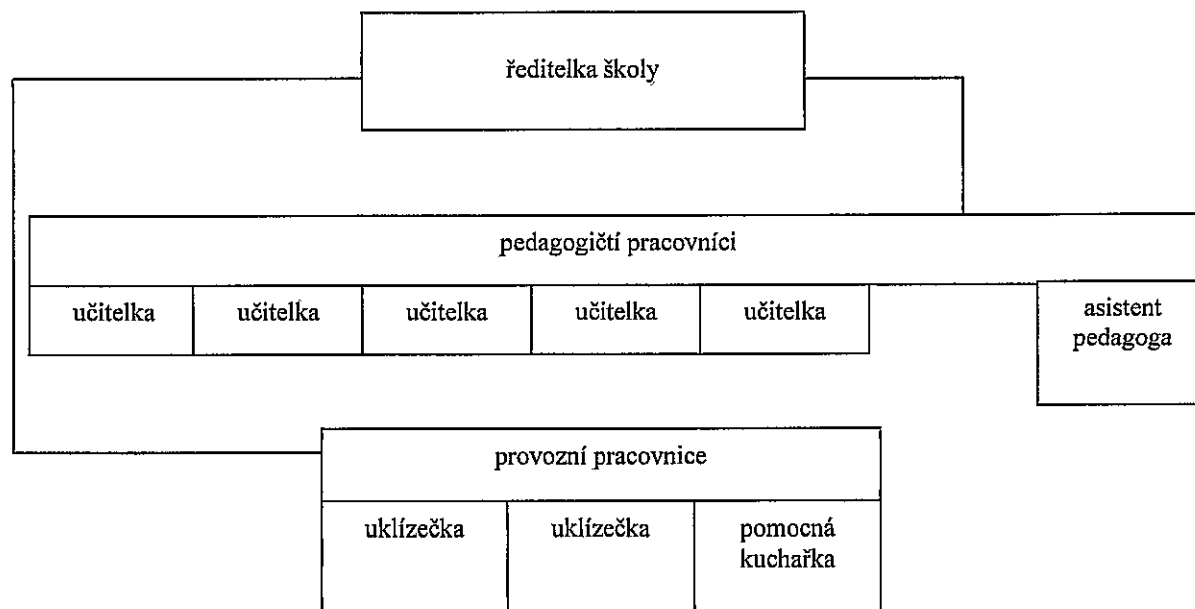
Od 19. 01. do 31.03.2022 asistent pedagoga: - Eva Polešáková (Pavlína Otýpková
dlouhodobá pracovní neschopnost)

Provozní pracovnice 3: školnice: Jana Dobrovičová, Nela Šestáková Nováčková
pomocná kuchařka: Božena Horníčková

Externí spolupráce:

Výuka logopedie: Mgr. Barbora Lebdušková

Organizační schéma školy 2021/2022:



- Od dubna 2022 bez asistenta pedagoga

2. VYHODNOCENÍ ÚKOLŮ, PRO KTERÉ BYLA PO ZŘÍZENÁ

Předškolní vzdělávání podporuje rozvoj osobnosti dítěte předškolního věku, podílí se na jeho zdravém citovém, rozumovém a tělesném rozvoji a na osvojení základních pravidel chování, základních životních hodnot a mezilidských vztahů. Předškolní vzdělávání vytváří základní předpoklady pro pokračování ve vzdělávání. Předškolní vzdělávání napomáhá vyrovnávat nerovnoměrnosti vývoje dětí před vstupem do základního vzdělávání a poskytuje speciálně pedagogickou péči dětem se speciálními vzdělávacími potřebami.

Na základě spokojenosti dětí a rodičů, podle hodnotící zprávy ČŠI z roku 2015 se nám daří naplňovat **cíle**, které jsme si stanovili v našem programu velmi dobře. Dosaženou úroveň se snažíme si udržet. Konkrétní vzdělávací nabídka je uspořádána do ucelených bloků.

1. ROZVÍJENÍ DÍTĚTE, JEHO UČENÍ A POZNÁNÍ
2. OSVOJENÍ SI ZÁKLADŮ HODNOT, NA NICHŽ JE ZALOŽENA NAŠE SPOLEČNOST
3. ZÍSKÁNÍ OSOBNÍ SAMOSTATNOSTI A SCHOPNOSTI PROJEVOVAT SE JAKO SAMOSTATNÁ OSOBNOST PŮSOBÍCÍ NA SVÉ OKOLÍ

Školní vzdělávací program pro předškolní vzdělávání s názvem „**Pojďme spolu objevovat svět**“ je vytvořen tak, aby byl v souladu s Rámcovým vzdělávacím programem pro předškolní vzdělávání, aby vycházel ze zkušeností pedagogického kolektivu a aby byl přizpůsobený naší lokalitě a tradicím. Obsah vzdělávání byl rozdělen do šesti tematických bloků s těmito názvy:

- Kdybych zůstal, kde jsem stál, nikoho bych nepotkal
- Když se kolem podívám, krásnou zemi uhlídám
- Zkoumám a vše pozoruji, svět techniky objevuji
- Kdo se rád baví, ať s námi slaví
- Buďme zdraví, buďme fit, dobře se nám bude žít
- Mám rád svoji českou zemi, život tady líbí se mi

Třídní vzdělávací programy, které vycházejí z našeho ŠVP PV jsou pravidelně evaluovány, aby vedly k dosažení cílů a následně i kompetencí každým dítětem.

Kromě výchovy a vzdělávání je povinností organizace poskytovat odpovídající materiální a psychosociální podmínky, dodržovat životosprávu, pružně zajišťovat organizaci dne a řízení školy, spolupracovat s rodiči a jinými subjekty, zajistit vhodné podmínky pro děti se speciálně vzdělávacími potřebami stejně jako pro děti nadané, nabízet dostatečné množství aktivit a zajistit dětem bezpečné a důvěryhodné prostředí. Dětem je ponechán dostatek času pro jejich spontánní hry a činnosti, mohou se zapojit do řízených činností nabízených učitelkou. Spontánní a řízené činnosti jsou v rovnováze, vzdělávací nabídka je pravidelně obohacována dalšími aktivitami (divadlo, koncert, bruslení, výlet, odpolední akce s rodiči).

3. ROZBOR HOSPODAŘENÍ ZA ROK 2022

Výše rozpočtu organizace 2022 byla schválena ve výši 990 000,-- Kč z rozpočtu zřizovatele. Vzhledem k situaci, která nastala koncem roku 2022 a růstu cen energií byl rozpočet naší organizace navýšen o 294 000 Kč, celkem tedy **1 284 000 Kč**. Dalším příjmem jsou prostředky z doplňkové činnosti, ze státních fondů, svých fondů, z darů, z úplaty za vzdělávání, z dotací EU a ze státního rozpočtu.

I. Organizace hospodařila s majetkem ve výši:

Hmotný movitý majetek v hodnotě: : 506.601,95 Kč

Drobný hmotný majetek v hodnotě: 2.565.587,84 Kč

Majetek v operativní evidenci: 858.241,81 Kč

I. Náklady celkem	Kč	7 007 172,92
z toho vybrané:		
materiál	Kč	231 089,13
energie	Kč	596 080,14
mzdy	Kč	4 099 238,00
odvody SP a ZP	Kč	1 347 836,00
ostatní sociální náklady	Kč	167 282,84
náklady z drobného dl. majetku	Kč	86 574,80
II. Výnosy celkem	Kč	7 203 932,00
z toho vybrané :		
příspěvky rodičů	Kč	294 180,00
dotace ÚSC	Kč	1 284 000,00
MŠMT	Kč	5 444 579,00
Digitalizace	Kč	48 000,00
doplňková činnost	Kč	5 800,00
ostatní výnosy	Kč	127 373,00
III. Hospodářský výsledek	Kč	196 759,08

II. Čerpání účelových dotací dle jednotlivých účelových znaků a poskytovatele MŠMT:

ÚZ 33063

Účelová dotace v oblasti prioritní osy 3 Rovný přístup ke kvalitnímu předškolnímu, primárnímu a sekundárnímu vzdělávání, Operačního programu Výzkum, vývoj a vzdělávání (OP VVV) na projekty využívající zjednodušené vykazování nákladů

Schválená dotace	0 Kč
Čerpání 2016	0 Kč
Čerpání 2017	0 Kč
Čerpání 2018	0 Kč
Zůstává	0 Kč

ÚZ 33353

Účelová dotace na přímé výdaje na vzdělávání

Schválená dotace	5 444 579 Kč
Vyčerpáno	5 444 579 Kč
Nedočerpáno	0 Kč

III. Mzdové prostředky - průměrný plat v návaznosti na počet zaměstnanců

Celkové mzdy a platy zaměstnanců v tis. Kč:

1. pedagogičtí pracovníci	40 833,-	6
2. nepedagogičtí pracovníci	21 158,-	2
3. školní výdejna	22 373,-	1

I když byl rok 2022 klidnější, v souvislosti s onemocněním covid-19, školní akce již nebyly tolik omezovány, konalo se bruslení, škola v přírodě...Nejnáročnější období nastalo začátkem zimy, kdy opět došlo k omezení a konání hromadných akcí.

Nejvíce zasáhlo do provozu školy onemocnění všech tří provozních pracovníků covidem 19. Celý březen zajišťovaly provoz a úklid učitelky s asistentkou, což bylo při práci s dětmi opravdu vysilující, a tato situace, kdy chyběly 2 provozní pracovníce trvala až do konce června, kdy se jedna školnice vrátila do zaměstnání. Druhá školnice ukončila pracovní neschopnost k 31.12.2022, takže situace musela být řešena dalšími zástupy. Pomáhaly nám naše bývalé pracovníce a od dubna musely být přijaty dvě náhradní pracovníce, které se opravdu rychle zapracovaly a plnohodnotně nahradily chybějící pracovní síly.

4. KOMENTÁŘ K PŘEHLEDU O PLNĚNÍ ROZPOČTU

Hospodaření příspěvkových organizací se řídí:

- příslušnými zákony a vyhláškami k hospodaření PO a k účetnictví,
- českými účetními standardy, metodickými pokyny atd.,
- ročním rozpočtem nákladů a výnosů a střednědobým výhledem rozpočtu,
- schváleným odpisovým plánem,
- plánem tvorby a čerpání peněžních fondů,
- stanoveným způsobem usměrňování mzdových prostředků.

Provoz a činnost MŠ byla financována jednak zřizovatelem školy, který hraří investiční a provozní náklady - topení, údržba, čisticí prostředky, telefony, služby pošt a peněžních ústavů, DDHM, materiál na opravy, kancelářský a ostatní materiál, cestovné, revize, odvoz odpadu, a jednak MŠMT prostřednictvím Krajského úřadu Jihomoravského kraje, který rozepisuje prostředky na neinvestiční výdaje (platy, odvody a věcné výdaje, vztahující se k předškolnímu vzdělávání) ve formě závazného rozpočtu školy. Současně škola přijímá úplatu od zákonných zástupců dětí ve výši 600,-Kč měsíčně. Pro děti, které plní povinnou školní docházku, je vzdělávání bezúplatné. V měsíci červenci byla naše MŠ uzavřena, školné 0 Kč a v měsíci srpnu škola zajišťovala provoz našim dětem a devíti dětem z jiných břeclavských MŠ

Mateřská škola všechny přijaté prostředky využívá v rámci svých možností optimálním způsobem, v souladu se zásadami 3E definovanými příslušnou legislativou, tedy účelně, efektivně a hospodárně.

Rozpočet byl čerpán průběžně v souladu s pravidly města Břeclav a schváleným rozpočtem a dostatečně pokrývá potřeby mateřské školy.

5. PÉČE O SPRAVOVANÝ MAJETEK, INVESTIČNÍ ČINNOST, ÚDRŽBA A OPRAVY, MAJETEK A JEHO INVENTARIZACE, PRONÁJEM NEMOVITÉHO MAJETKU

Péče o spravovaný majetek

Mateřská škola účtuje a eviduje dlouhodobý nehmotný majetek (nad 60 000 Kč), dlouhodobý hmotný majetek (nad 40 000 Kč), drobný dlouhodobý majetek (od 3 000 Kč do 40 000 Kč) a operativní evidenci (majetek od 1 000 Kč do 3 000 Kč).

Majetek oceňuje pořizovací cenou, reprodukční pořizovací cenou, o majetku účtuje, odpisuje dle odpisového plánu schváleného Radou města Břeclavi. Vyřazování majetku se provádí na základě vyřazovacího protokolu, ve kterém jsou vypsány jednotlivé vyřazované položky s odůvodněním jeho vyřazení a uvedením způsobu likvidace.

PO nabývá pouze majetek potřebný k výkonu činnosti, pro kterou byla zřízena, využívá jej, hospodárně pečuje o jeho zachování a rozvoj, udržuje jej a provádí jeho opravy. Chrání majetek před poškozením, ztrátou, zničením, odcizením nebo zneužitím, včas uplatňuje právo na náhradu škody, informuje zřizovatele o vzniku nároku nebo povinnosti z pojistné události, v souladu s příslušnými předpisy zabezpečuje revize a technické prohlídky majetku.

Investiční činnost

V roce 2021, nebylo potřeba převádět žádné finanční prostředky z rezervního fondu do investičního fondu. Z investičního fondu se čerpalo 46.796,75 Kč na pořízení klimatizace.

Údržba a opravy

Firmy VODO TOPO p. Kamila Haluzy, ELEK p. Františka Bartoše, malíř p. Jan Mucha a Roman Žůrek, p. Radda Pramos provádějí běžnou údržbu během celého roku. Sekání trávy a úpravu zeleně na školní zahradě firma AVE Břeclav. Kotelnu má v pronájmu TEPLLO Břeclav, s.r.o. O zabezpečovací zařízení se stará p. Prokeš.

Budova prošla v minulých letech celkovou rekonstrukcí vnitřních a venkovních prostor.

Oprava umyvadlového sifonu	907,50 Kč
Oprava krytů topení	4 296,00 Kč
Oprava tiskárny Epson	4 360,84 Kč
Dveře včetně montáže	3 983,00 Kč
Instalatérské práce	3 375,90 Kč
Oprava pračky + odvěpňovač	750,00 Kč
Nátěr střechy na kotelně	14 712,00 Kč
Kontrola požárních uzávěrů	1 065,00 Kč
Oprava sítí proti hmyzu	18 634,00 Kč
Výměna značek na šat. skříňkách	2 855,00 Kč
Malířské práce	23 925,00 Kč
Opravy svítidel	1 343,00 Kč
Oprava oplocení na zahradě MŠ	10 769,00 Kč
Instalatérské práce	6 746,96 Kč
Nátěr dětského hřiště - průlezky	3 486,00 Kč
Opravy svítidel a prodej trubíc	3 848,00 Kč
Lepení ABS hrany, oprava krytu topení	720,00 Kč

Budova prošla v minulých letech celkovou rekonstrukcí vnitřních a venkovních prostor. Provádí se běžné opravy, revize, obměňuje nábytek, ... Velká část financí byla použita na hračky a didaktické pomůcky, které svou kvalitou odpovídají pořizovací ceně.

Drobný majetek nad 3 000 Kč:

Laminátor A4, Fellowes Saturn 3i	3 484,80 Kč
Výroba a montáž skříňky Kytičky	7 200,00 Kč
Climb	3 790,00 Kč
Tiskárna Epson WorkForce Pro WF-C4810DTWF	9 105,00 Kč
PC sestava ASUS ExpertCenter D500SC/i3-10105 (1ks á 14.605,-)	29 210,00 Kč
Monitor HP V22 FHD	3 200,00 Kč
Digitální sada Discover Kit, Discover Sada map - digitalizace MŠ	26 595,00 Kč
Digitální mikroskop MST G1200	3 990,00 Kč

Majetek a jeho inventarizace

Inventarizace byla provedena v souladu s ustanoveními zákona č. 563/1991 Sb. o účetnictví v platném znění, vyhláškou č. 410/2009 Sb., kterou se provádějí některá ustanovení výše uvedeného zákona pro vybrané účetní jednotky a v souladu s prováděcí vyhláškou č. 270/2010 Sb., o inventarizaci majetku a závazků a Českými účetními standardy pro některé vybrané účetní jednotky, které vedou účetnictví podle vyhlášky č. 410/2009 Sb.

Pravidelná inventarizace majetku proběhla koncem kalendářního roku 2022. Při provádění inventur bylo postupováno podle vnitřní směrnice a plánu inventur, který byl včas zpracován a schválen ředitelkou PO. Dne 11.11.2022 byla jmenována inventarizační komise, která byla řádně proškolená, a která zodpovídá za organizaci, řízení a provedení inventarizace a dodržení ustanovení příslušných zákonů, vyhlášek a směrnic. Termíny inventur byly dodrženy.

Inventarizace proběhla v pořádku, podklady byly řádně připraveny. Zjišťování skutečného stavu majetku bylo provedeno fyzickým způsobem u majetku, kde je možné provést kontrolu vizuálně, podle inventárních čísel dle místních seznamů a inventárních knih, zejména přepočtem. Inventura cenin a pokladní hotovosti byla provedena přepočítáním poslední pracovní den kalendářního roku za přítomnosti pokladníka.

Skutečný stav majetku byl zjištěn a následně porovnán na účetní stav. U inventur byly přítomny osoby odpovědné za svěřený a následně převedený majetek. Bylo konstatováno, že veškerý majetek je účelně využíván. Majetek je řádně označen inventárními čísly. V případě chybějícího nebo nečitelného označení byla sjednána náprava. Pokud dojde k poškození majetku, jsou opravy prováděny neprodleně s ohledem na hospodárnost. Pokud se oprava jeví jako nerentabilní, podává se návrh na vyřazení. V případě další upotřebitelnosti majetku, je PO povinna nabídnout majetek ostatním PO. Provádíme podle potřeby během roku.

Pronájem nemovitého majetku

Naše organizace pronajímá kotelnu patřící k objektu společnosti TEPLO Břeclav, s.r.o. na základě řádné smlouvy ze dne 28.06.2011. Tato společnost zajišťuje dodávku tepelné energie a ohřev teplé vody pro celou budovu.

Pojistné události

V roce 2021 byla hlášena škodní událost, kdy byla při tornádu narušena vnější omítka. Tato pojistná událost není dořešena vzhledem ke komplikacím s dodávkou materiálů.

Došlo ke změně pojišťovny. Město Břeclav ukončilo spolupráci s Kooperativou a uzavřelo smlouvu s Alianz pojišťovnou, a.s.

V červnu 2022 byla hlášena další škodní událost. Působením silného větru byl narušen a vyvrácen plot na školní zahradě. Pojišťovna odmítla škodu vyplatit, protože striktně počítá označení vichřice až od 75 km/h.

6. VYHODNOCENÍ PŘÍNOSU DOPLŇKOVÉ ČINNOSTI

Okruhem doplňkové činnosti dle zřizovací listiny naší PO je pronájem kotelný společnosti TEPLO Břeclav, s.r.o. ve výši 5 800,--Kč ročně. Výnos z doplňkové činnosti je zanedbatelný. V případě potřeby bude použit na opravu zařízení.

Příloha č.6

7. PENĚŽNÍ FONDY stav k 31.12.2022

Fond odměn: zůstatek 37 151,--Kč, tvorba ze zlepšeného hospodářského výsledku v roce 2022 byla ve výši 0,- Kč, na odměny pracovníků fond v roce 2022 nebyl použit.

Rezervní fond: zůstatek k 31.12.2022 je 294 769,37 Kč a tvoří se ze zlepšeného hospodářského výsledku, v roce 2022 nebyl fond použit. V budoucnu předpokládané čerpání na revitalizaci školní zahrady v rámci směny pozemků mezi soukromým sektorem a Městem Břeclav.

Dary: v roce 2022 nebyly organizaci poskytnuty ani nebyly čerpány dary.

FKSP: zůstatek k 31.12.2022 je 50 683,50 Kč - tvorba přiděl z mezd - použití na příspěvek na stravování, dary k pracovnímu výročí, rekreaci, kulturu a sport, na zlepšení pracovního prostředí a na zdravotní péči zaměstnanců.

Čerpání je upraveno Zásadami čerpání na příslušný kalendářní rok.

Investiční fond: konečný zůstatek činí 121 882,53 Kč - tvorba z odpisů - čerpán na pořízení klimatizace do třídy (ve výši 46 948,00 Kč).

Fondy jsou vždy kryté peněžními prostředky na účtech organizace.

Zůstatky peněžních fondů se po skončení roku převádějí do následujícího roku.

Převod finančních prostředků z rezervního fondu do fondu investic může organizace uskutečnit pouze se souhlasem rady města.

Příloha č.9

8. POHLEDÁVKY A ZÁVAZKY K 31.12.2021

Naše PO měla k 31.12.2022 drobné závazky v celkové výši 2.070,69 Kč, které byly splatné v 01/2023 a ve splatnosti byly uhrazeny.

Jednalo se o dvě faktury – O2 Czech Republic a Elis Textil Servis s.r.o.

Pohledávky k 31.12.2022 nejsou/nebyly.

Příloha č. 8

9. SOUHRNNÉ VÝSLEDKY EXTERNÍCH KONTROL

Na škole neproběhla v roce 2022 inspekční činnost.

Všeobecná zdravotní pojišťovna ČR, regionální pobočka Brno provedla dne 27.07.2022 kontrolu placení pojistného na veřejné zdravotní pojištění a dodržování ostatních povinností plátce.

Závěr zní: *Kontrolou nebyly zjištěny splatné závazky vůči VZP ČR ani jiné evidenční nedostatky.*

Zřizovatel MÚ Břeclav uskutečnil dne 16.09.2022 veřejnosprávní kontrolu na místě za účelem zjištění, zda byla přijata opatření k odstranění nedostatků prověrky účetní závěrky za rok 2021. *Závěr nebyl do této doby vyhodnocen.*

10. VYHODNOCENÍ PLNĚNÍ POVINNÉHO PODÍLU DLE ZÁKONA č.435/2004 Sb. O ZAMĚSTNANOSTI, ve znění pozdějších předpisů

Podle § 81 příslušného zákona - zaměstnavatelé s více než 25 zaměstnanci v pracovním poměru jsou povinni zaměstnávat osoby se zdravotním postižením ve výši povinného podílu těchto osob na celkovém počtu zaměstnanců zaměstnavatele. Povinný podíl činí 4 %.

V naší PO pracovalo k 31.12.2022 11 osob, tudíž nevzniká povinnost plnění povinného podílu dle tohoto zákona.

11. POSKYTOVÁNÍ INFORMACÍ PODLE ZÁKONA č. 106/1999 Sb. O SVOBODNÉM PŘÍSTUPU K INFORMACÍM, ve znění pozdějších předpisů

Příspěvkové organizace jsou povinny zveřejňovat a poskytovat informace podle zákona o svobodném přístupu k informacím. Příspěvkové organizace mají tak povinnost:

- zveřejňovat informace dle § 5 odst. 1 zákona,
- ve svém sídle v úředních hodinách zpřístupnit informace dle §5 odst. 2 zákona
- poskytovat informace na základě žádostí (viz §14 a násl.)

Vedení mateřské školy umožní k nahlédnutí Zřizovací listinu, vč. jejích dodatků, popis organizační struktury, Školní vzdělávací program, a to na základě předchozí žádosti a domluvení termínu s ředitelkou školy. Výroční zprávy školy za uplynulá období jsou dostupné na webových stránkách školy.

Na základě povinnosti vyplývající z § 18 zákona č. 106/1999 Sb. v platném znění byl počet podaných žádostí o informace, počet vydaných rozhodnutí o odmítnutí žádosti, počet podaných odvolání proti rozhodnutí, opis podstatných částí rozsudku soudu, výčet poskytnutí výhradních licencí a další informace vztahující se k uplatňování tohoto zákona nulový.

Škola přijala a zodpověděla ústní, telefonické a e-mailové dotazy, jejichž obsah se týkal upřesnění dnů vydávání žádostí o předškolní vzdělávání, přijímání žádostí o předškolní vzdělávání, třídních schůzek, kulturních a sportovních akcí MŠ, akcí pořádaných školou, a dalších činností školy, které nebyly podle zákona č. 106/1999, a tedy v souladu se zákonem nejsou evidovány.

Od 25.05.2018 vstoupilo v platnost nové nařízení o ochraně osobních údajů (GDPR = General Data Protection Regulation), které upřesňuje dosavadní pravidla pro práci s osobními údaji. Všechny pracovníce prošly řádným školením. Organizace může zpracovávat osobní údaje ve dvou rolích : správce nebo zpracovatel. Informace byly v dostatečném rozsahu umístěny na webové stránky školy.



Seznam použitých zkratek:

IČ	identifikační číslo (unikátní osmimístné identifikační číslo právnické osoby)
KB	Komerční banka
IZO	identifikační znak organizace, pod kterým je škola uvedena v rejstříku škol
RED IZO	identifikátor škol a školských zařízení v Česku
RVP PV	Rámcový vzdělávací program pro předškolní vzdělávání
AP	asistent pedagoga
MŠMT	Ministerstvo školství, mládeže a tělovýchovy České republiky
ČR	Česká republika
PO	příspěvková organizace
MÚ	Městský úřad Břeclav
ÚZ	úcelový znak (v účetnictví)
EU	Evropská unie
SP	sociální pojištění
ZP	zdravotní pojištění
ÚSC	Územní samosprávný celek
FKSP	Fond kulturních a sociálních potřeb

Eva
Čevelová

Digitálně podepsal
Eva Čevelová
Datum: 2023.03.02
13:19:08 +01'00'

Název organizace: Mateřská škola Břeclav, Osvobození 1, příspěvková organizace

IČ: 49137131

Číslo organizace: 4011

Doplňková činnost dle jednotlivých okruhů

Okruhy doplňkové činnosti dle zřizovací listiny	Výnosy k 31.12.2022	Náklady k 31.12.2022	Daň z příjmů (účet 591)	Dodatečné odvody daně z příjmů (účet 595)	Hospodářský výsledek po zdanění k 31.12.2022
Pronájem kotelny	5 800,00	0,00	0,00	0,00	5 800,00
					0,00
					0,00
					0,00
					0,00
					0,00
					0,00
					0,00
					0,00
					0,00
					0,00
					0,00
					0,00
					0,00
Doplňková činnost organizace celkem	5 800,00	0,00	0,00	0,00	5 800,00

Zpracoval: Ing. Markéta Hladká, dne 20.2.2023

Schválil: Bc. Eva Čevelová

Eva
Čevelová

Digitálně podepsal
Eva Čevelová
Datum: 2023.03.02
13:22:57 +01'00'

Název organizace: Název organizace: Mateřská škola Břeclav, Osvobození 1, příspěvková organizace
 IČ: 49137131
 Číslo organizace: 4011

STAV POHLEDÁVEK A ZÁVAZKŮ PO LHŮTĚ SPLATNOSTI

POHLEDÁVKY PO LHŮTĚ SPLATNOSTI

Členění		Rok 2021 předchozí	Rok 2022 hodnocený	Rozdíl
Pohledávky celkem				0,00
z toho	Po lhůtě splatnosti	0,00	0,00	0,00
	v tom			
	do 30 dnů	0,00	0,00	0,00
	do 60 dnů	0,00	0,00	0,00
	do 90 dnů	0,00	0,00	0,00
	do 1 roku			0,00
	do 3 let			0,00
	starší 3 let			0,00
	V soudním nebo exekučním řízení vymáháno			0,00
Částka vypořádaná soudně nebo v exekučním řízení v daném roce				0,00
Pohledávky evidované v podrozvahové evidenci				0,00

SOUPIS POHLEDÁVEK PO LHŮTĚ SPLATNOSTI STARŠÍCH NEŽ 1 ROK *

Datum vzniku pohledávky	Přesná identifikace dlužníka	Částka	Druh pohledávky	Stav vymáhání

ZÁVAZKY PO LHŮTĚ SPLATNOSTI

Členění		Rok 2021 předchozí	Rok 2022 hodnocený	Rozdíl
Závazky celkem				0,00
z toho	Po lhůtě splatnosti	0,00	0,00	0,00
	v tom			
	do 30 dnů	0,00	0,00	0,00
	do 60 dnů	0,00	0,00	0,00
	do 90 dnů	0,00	0,00	0,00
	do 1 roku			0,00
	do 3 let			0,00
	starší 3 let			0,00

SOUPIS ZÁVAZKŮ PO LHŮTĚ SPLATNOSTI STARŠÍCH NEŽ 1 ROK*

Datum vzniku závazku	Přesná identifikace věřitele	Částka	Druh závazku	Stav

Poznámka:

drobných pohledávek/závazků stejného druhu lze uvést pouze celkovou sumu s komentářem.

Přehled drobných pohledávek po lhůtě splatnosti menší než 1 rok:

Přehled drobných závazků po lhůtě splatnosti menší než 1 rok:

Zpracoval: Ing. Markéta Hladká, dne 20.2.2023

Schválil: Bc. Eva Čevelová

Název organizace: Název organizace: Mateřská škola Břeclav, Osvobození 1, příspěvková organizace
IČ: 49137131
Číslo organizace: 4011

**TVORBA A POUŽITÍ PENĚŽNÍCH FONDŮ PŘÍSPĚVKOVÉ ORGANIZACE
NA ROK 2022**

FOND INVESTIC (416)	tis.Kč
Stav fondu investic k 1. 1. 2022	112 474,53
TVORBA FONDŮ:	
příděl z odpisů dlouhodobého majetku	56 356,00
investiční příspěvek z rozpočtu zřizovatele	
investiční dotace ze státních fondů	
výnosy z prodeje svěřeného DM	
dary a příspěvky od jiných subjektů	
výnosy z prodeje vlastního majetku PD	
převod z rezervního fondu	0,00
ZDROJE FONDŮ CELKEM	168 830,53
POUŽITÍ FONDŮ (přehled dle jednotlivých akcí):	
Klimatizace	46 948,00
POUŽITÍ FONDŮ CELKEM	46 948,00
Stav fondu investic k 31. 12. 2022	121 882,53
Změna stavu za rok 2022	9 408,00

Doplňující údaje k fondu investic	tis.Kč
Stav běžného účtu fondu investic k 31. 12. 2022 (účet 241 0416)	121 882,53
z toho:	
→Volné zdroje rezervované na použití v následujících letech (např. kumulace zdrojů na akce významnějšího charakteru)	
→Prostředky vyčleněné na případné spolufinancování akcí navržených ke schválení z rozpočtu MSK na reprodukci majetku	
→Prostředky blokováné na případné předfinancování výdajů projektů spolufinancovaných s ESF	

FKSP (412)	tis. Kč
Stav FKSP k 1. 1. 2022	57 083,66
TVORBA FONDŮ:	
zákl. příděl dle vyhl. MF 114/2002 Sb,	81 149,84
náhrada škod a pojistná plnění od pojišťovny k majetku FKSP	
peněžní a jiné dary	
ostatní tvorba fondu	
ZDROJE FONDŮ CELKEM	138 233,50
POUŽITÍ FONDŮ:	
stravování	14 100,00
rekreace	0,00
kultura, tělovýchova, sport	0,00
sociální výpomoc	
peněžní a nepeněžní dary	2 000,00
penzijní připojištění	
úhrada části pojistného na soukromé životní pojištění	
pořízení majetku	
ostatní použití	71 450,00
POUŽITÍ FONDŮ CELKEM	87 550,00
Stav FKSP k 31. 12. 2022	50 683,50
z toho finančně kryto:	
Změna stavu za rok 2022	-6 400,16

REZERVNÍ FOND (413) ze zlepšeného výsledku hospodaření	tis.Kč
Stav rezervního fondu k 1. 1. 2022	294 769,37
TVORBA FONDŮ:	
zlepšený výsledek hospodaření	0,00
ZDROJE FONDŮ CELKEM	294 769,37
POUŽITÍ FONDŮ:	
úhrada zhoršeného výsledku hospodaření	
úhrada sankcí	
posílení investičního fondu se souhlasem zřizovatele	0,00
překlenutí časového nesouladu mezi výnosy a náklady	
ostatní čerpání fondu	
POUŽITÍ FONDŮ CELKEM	0,00
Stav rezervního fondu k 31. 12. 2022	294 769,37
z toho finančně kryto:	
Změna stavu za rok 2022	0,00

REZERVNÍ FOND (414) z ostatních titulů	tis.Kč
Stav rezervního fondu k 1. 1. 2022	0,00
TVORBA FONDŮ:	
nespotřebované dotace z rozpočtu EU	0,00
nespotřebované dotace z mezinárodních smluv	0,00
peněžní dary účelové	
peněžní dary neúčelové	0,00
ostatní tvorba	
ZDROJE FONDŮ CELKEM	0,00
POUŽITÍ FONDŮ:	
úhrada zhoršeného výsledku hospodaření	
úhrada sankcí	
posílení investičního fondu se souhlasem zřizovatele	
překlenutí časového nesouladu mezi výnosy a náklady (414 064x)	
čerpání darů	
čerpání dotací EU a mezinárodních smlouvy	0,00
čerpání k dalšímu rozvoji své činnosti	
ostatní čerpání fondu	
POUŽITÍ FONDŮ CELKEM	0,00
Stav rezervního fondu k 31. 12. 2022	0,00
z toho finančně kryto:	
Změna stavu za rok 2022	0,00

FOND ODMĚN (411)	tis.Kč
Stav fondu odměn k 1. 1. 2022	37 151,00
TVORBA FONDŮ:	
příděl ze zlepšeného výsledku hospodaření	0,00
ZDROJE FONDŮ CELKEM	37 151,00
POUŽITÍ FONDŮ:	
použití fondu na překročení limitu prostředků na platy	
na odměny	0,00
POUŽITÍ FONDŮ CELKEM	0,00
Stav fondu odměn k 31. 12. 2022	37 151,00
z toho finančně kryto:	
Změna stavu za rok 2022	0,00

Poznámka

Tyto tabulky mají vazbu na účty fondů. V případě, že fondy nejsou finančně kryty, uveďte očekávanou výši finančního krytí k 31. 12. 20xx včetně zdůvodnění.

Fondy jsou k 31.12.2022 plně finančně kryty

Zpracoval: Ing. Markéta Hladká
Dne 20.2.2023

Schválil: Bc. Eva Čevelová

Eva Čevelová
Digitálně podepsal
Eva Čevelová
Datum: 2023.03.02
13:46:37 +01'00'

Název organizace: Název organizace: Mateřská škola Břeclav, Osvození 1, příspěvková organizace
 IČ: 49137131
 Číslo organizace: 4011

Návrh na rozdělení výsledku hospodaření za rok 2022

v Kč

Výsledek hospodaření ve schvalovacím řízení			
výsledek hospodaření před zdaněním	196 759,08 Kč	úhrada ztráty za předchozí léta	- Kč
daňová povinnost	- Kč	převod do rezervního fondu	166 759,08 Kč
		převod do fondu odměn	30 000,00 Kč
výsledek hospodaření po zdanění	196 759,08 Kč	rozdělení VH celkem	196 759,08 Kč

Pokud je výsledek hospodaření po zdanění záporný (tj. ztráta), zdůvodní organizace, proč ke ztrátě došlo.

Výsledek hospodaření po zdanění rozdělí příspěvková organizace v tomto pořadí

1. Pokrytí ztráty za předchozí léta.
2. Převod do fondu rezervního.
3. Případný převod do fondu odměn. V případě, že příspěvková organizace navrhuje do fondu odměn převést prostředky ve výši nad 20 % zlepšeného výsledku hospodaření, musí připojit písemné zdůvodnění výše navrhovaného převodu.

V Břeclavi dne 20.02.2023

Zpracoval: Ing. Markéta Hladká

Schválil: Bc. Eva Čevelová

Eva
Čevelová

Digitálně podepsal
Eva Čevelová
Datum: 2023.03.02
13:33:23 +01'00'